

《庄河市黑岛镇沈家村村庄规划（2021-2035 年）》 公告

一、基本情况

1. 区域位置

沈家村距大连约 160 公里，距庄河市区约 28 公里，35 分钟左右路程可达庄河市区。黑岛镇位于庄河市东南部，北与青堆镇、西与吴炉镇、兰店乡接壤，三面环海。沈家村位于黑岛镇东南侧，与镇区接壤。英楼线、大冷线从村内穿过，西侧与黑岛镇镇区接壤，东侧通向西阳官村，南至冷家村，北至侯家村，交通便捷，地理位置优越。

2. 规划范围

本次规划范围为沈家村全域，规划范围共 4.58 平方公里。

3. 规划期限

规划近期末至 2025 年，远期末至 2035 年。

二、“多规合一”空间管控

落实《庄河市国土空间总体规划（2021-2035 年）》、《黑岛镇国土空间总体规划（2021-2035 年）》等上位规划相关内容，以自然地理格局为基础，进一步优化黑岛镇沈家村国土空间总体格局。

1. 生态保护空间

优先确定生态保护空间 154.65 公顷，均为一般生态空间，在生态保护红线以外，保留乡村原有地形地貌，保护乡村自然

风光和田园景观的原则，将村域内的林地、草地、河流水域等划入一般生态空间，在村域内实行重点保护措施，慎砍树、禁挖山、不填湖。

2. 农业发展空间

保障农业发展空间 369.83 公顷，其中永久基本农田 316.30 公顷，划入一般农业空间的有 84.90 公顷。鼓励开展高标准农田建设，切实提高永久基本农田质量。坚持农地农用稳定粮食播种面积，依村域特点，合理安排农、林、牧、副、渔等农业发展空间，积极引导农业空间向绿色高效利用调整；鼓励与生态空间混合，发展休闲、观光农业等；鼓励创意农业、功能农业、智慧农业等多业态融合的“农业+”发展，合理安排相关产业配套设施用地。

3. 村庄发展空间

整理村庄发展空间 63.82 公顷，划定村庄建设边界 42.96 公顷。乡村建设应围绕乡村振兴、产村融合，向村庄建设用地边界内集聚，鼓励乡村建设用地复合利用。

三、村域空间发展规划

1. 产业发展

沈家村的产业发展要充分考虑现状实际，合理利用现状条件及资源，丰富村庄产业发展。以第一产业的种养殖业为基础，结合二三产促进一产。结合现有产业结构响应乡村振兴，带动

村庄二三产发展形成沈家村特色产业，带动村民就业，实现农民增收。

2. 人口规模

至规划期末 2035 年，人口总数估算为 2350 人。

3. 空间发展布局

发展现代农业、休闲旅游业，形成“一核、两轴、六片区”的特色产业布局模式，推动沈家村经济发展、促进村民致富。

“一核”：以沈家村村委会所在地的居民点为核心；

“两轴”：以主要道路为依托，增强村域内外联系，形成具有辐射活力的产业综合发展轴和休闲农业发展轴；

“六片区”：综合服务区——以镇区公服为主；休闲居住区——五个村民组所在地，重在提升居住环境；精品农业种植区——发展水稻、玉米高效种植；特色养殖区——塑造养殖基地，升级养殖设施；农林产业区——农旅体验发展地，保护生态林业；智慧水产养殖区——发展水产养殖，发展绿色光电。

四、人居环境整治规划

人居环境整治主要对象是规划中已经集中布局的村庄居民点，突出提升乡村功能品质，构建以“规划为先，示范引领、因地制宜，分类推进、农民主体，多元共治”为原则的“美丽庭院、美丽村屯、美丽田园”。重点推进道路硬化、厕所革命、绿化亮化、庭院美化、安全饮水、垃圾分类、污水治理等基础工作，营造干净清爽的人居环境。

五、近期整治规划

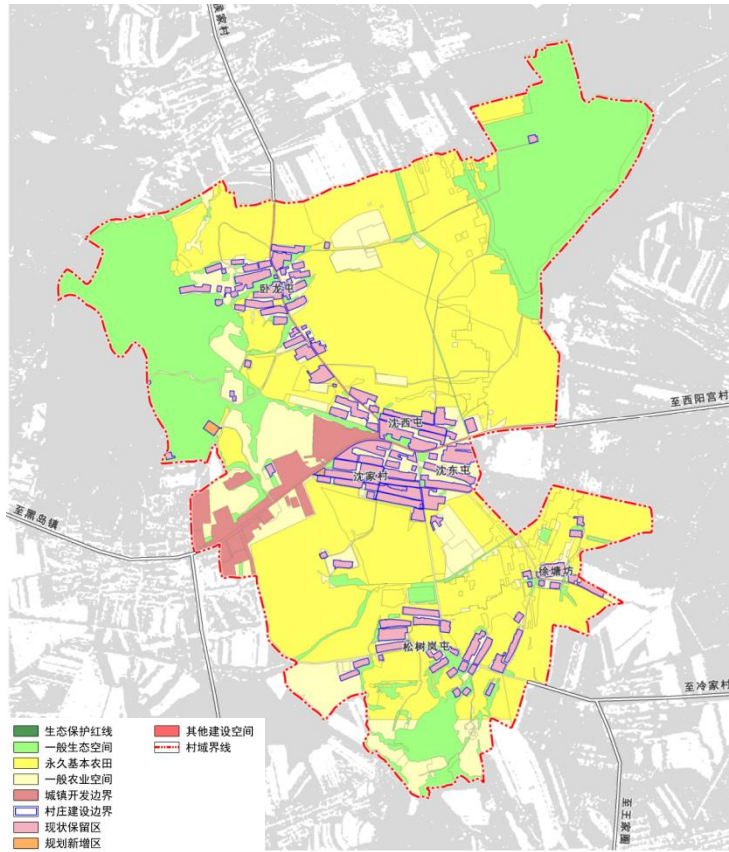
近期建设重点解决沈家村最为迫切的问题，同时为村庄未来整体发展进行铺垫。按照 15 分钟生活圈服务范围，规划增设公共服务设施、公用设施、民政设施，提升村庄的整体服务水平；完善村庄道路的硬化，实现“屯屯通”；为村庄道路建设排水边沟，提升村庄的排污问题，同时增加垃圾收集点以及公共厕所等环境设施，提升村庄的环境。在规划期内将沈家村打造成干净整洁、生活便携的村庄。

六、附图

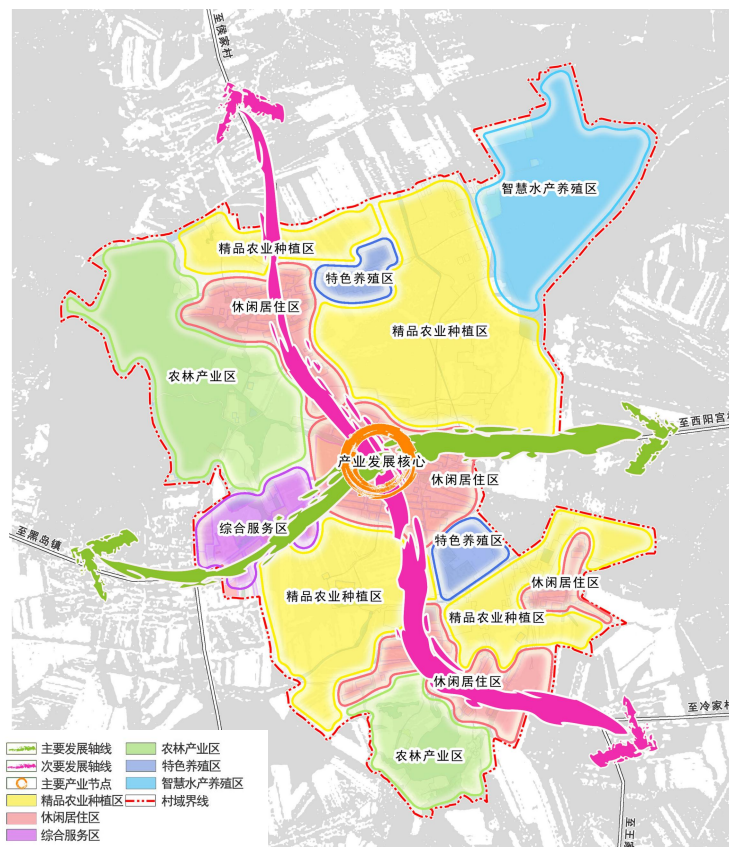
1. 区位图



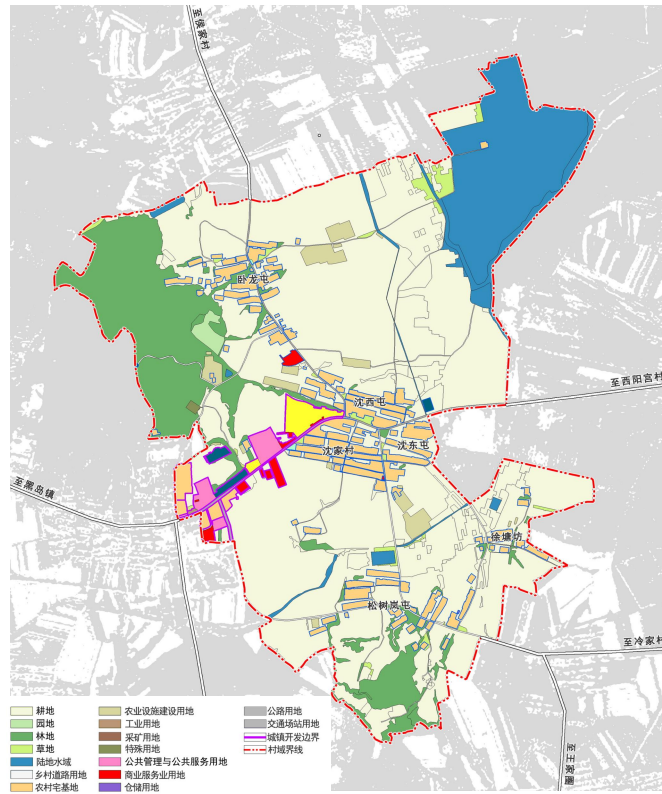
2. 边界划定与管控图



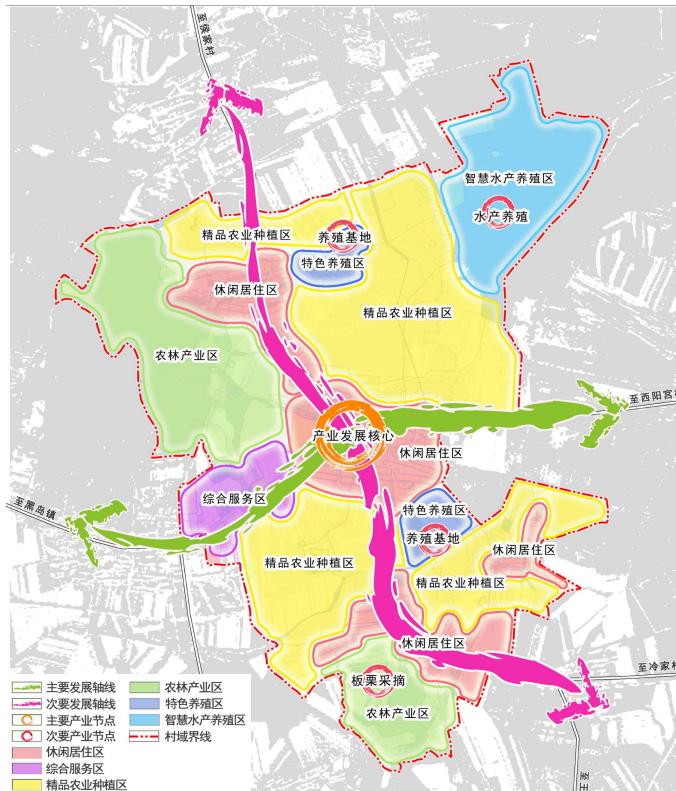
3. 村域空间结构规划图



4. 村域国土空间规划图



5. 特色产业空间发展指引图



6. 村民版规划图

